

**Товариство з обмеженою відповідальністю  
"ЕКСПОЗЕМ ПЛЮС"**

**Примірник № 1**

**ТЕХНІЧНА ДОКУМЕНТАЦІЯ З  
НОРМАТИВНОЇ ГРОШОВОЇ ОЦІНКИ  
ЗЕМЕЛЬНИХ ДІЛЯНОК**

**в межах території Радехівської міської територіальної  
громади Шептицького району Львівської області  
(в межах населеного пункту села Дубини)**

**Львів - 2026**



**РАДЕХІВСЬКА МІСЬКА РАДА  
ЛЬВІВСЬКОЇ ОБЛАСТІ**

**62 сесія 8 скликання**

**Р І Ш Е Н Н Я**

**Від 20 лютого 2026 року**

**м.Радехів**

**№ 29**

**Про надання дозволу на виготовлення  
технічних документацій з нормативної  
грошової оцінки земельних ділянок  
населених пунктів Радехівської міської  
територіальної громади**

З метою забезпечення реалізації заходів «Програми розвитку земельних відносин на території Радехівської міської територіальної громади на 2026-2027 роки», затвердженої рішенням № 16 61 сесії Радехівської міської ради 8 скликання від 17 грудня 2025 року, щодо збільшення надходжень до місцевого бюджету територіальної громади, відповідно до ст.201 Земельного кодексу України, ст.11, ст.13 Закону України «Про оцінку земель», керуючись статтями 25, 26, пунктом 3 частини четвертої статті 42, частинами першою та третьою статті 59 Закону України «Про місцеве самоврядування в Україні», ст.271 Податкового кодексу України, беручи до уваги висновок комісії з питань землекористування, архітектури, будівництва, екології та АПК, Радехівська міська рада,-

**В И Р І Ш И Л А :**

1. Надати Радехівській міській раді дозвіл на виготовлення технічних документацій з нормативної грошової оцінки земельних ділянок населених пунктів Радехівської міської ради Львівської області, а саме:

1.1. Технічної документації з нормативної грошової оцінки земельних ділянок в межах території Радехівської територіальної громади ( в межах населеного пункту с. Оглядів) Шептицького району Львівської області.

1.2. Технічної документації з нормативної грошової оцінки земельних ділянок в межах території Радехівської територіальної громади ( в межах населеного пункту с. Монастирок – Оглядівський ) Шептицького району Львівської області.

1.3. Технічної документації з нормативної грошової оцінки земельних ділянок в межах території Радехівської територіальної громади ( в межах населеного пункту с. Гута – Скляна ) Шептицького району Львівської області.

1.4. Технічної документації з нормативної грошової оцінки земельних ділянок в межах території Радехівської територіальної громади ( в межах населеного пункту с. Оплицько) Шептицького району Львівської області.

1.5. Технічної документації з нормативної грошової оцінки земельних ділянок в межах території Радехівської територіальної громади ( в межах населеного пункту с. Павлів ) Шептицького району Львівської області .

1.6. Технічної документації з нормативної грошової оцінки земельних ділянок в межах території Радехівської територіальної громади ( в межах населеного пункту с.Бишів) Шептицького району Львівської області.

1.7. Технічної документації з нормативної грошової оцінки земельних ділянок в межах території Радехівської територіальної громади ( в межах населеного пункту с.Забава ) Шептицького району Львівської області.

1.8. Технічної документації з нормативної грошової оцінки земельних ділянок в межах території Радехівської територіальної громади ( в межах населеного пункту с.Ордів) Шептицького району Львівської області.

1.9. Технічної документації з нормативної грошової оцінки земельних ділянок в межах території Радехівської територіальної громади ( в межах населеного пункту с.Торки ) Шептицького району Львівської області.

1.10. Технічної документації з нормативної грошової оцінки земельних ділянок в межах території Радехівської територіальної громади ( в межах населеного пункту с.Дубини) Шептицького району Львівської області.

1.11. Технічної документації з нормативної грошової оцінки земельних ділянок в межах території Радехівської територіальної громади ( в межах населеного пункту с. Полове) Шептицького району Львівської області.

1.12. Технічної документації з нормативної грошової оцінки земельних ділянок в межах території Радехівської територіальної громади ( в межах населеного пункту с. Йосипівка) Шептицького району Львівської області.

2. Доручити міському голові Коханчуку С.П. укласти договір на виготовлення технічних документацій з нормативної грошової оцінки земельних ділянок населених пунктів Радехівської міської ради вказаних в п.1. даного рішення з проектною організацією, яка згідно із Законом України "Про землеустрій" має право на здійснення діяльності у сфері землеустрою та погодити їх відповідно до вимог чинного законодавства .

3. Технічні документації з нормативної грошової оцінки земельних ділянок населених пунктів Радехівської міської ради, зазначених у пункті 1. цього рішення, подати на розгляд та затвердження сесії Радехівської міської ради.

4. Контроль за виконанням даного рішення покласти на постійну депутатську комісію з питань землекористування, архітектури, будівництва, екології та АПК (голова Р.Мулявка)

5. Рішення набирає чинності з моменту оприлюднення на офіційному веб-сайті Радехівської міської ради.

Міський голова



Степан КОХАНЧУК

### **3. ПОЯСНЮВАЛЬНА ЗАПИСКА**

Технічна документація з нормативної грошової оцінки земельних ділянок в межах території **Радехівської міської територіальної громади Шептицького району Львівської області (в межах населеного пункту села Дубини)** розроблена ТОВ "ЕКСПОЗЕМ ПЛЮС" на замовлення Радехівської міської ради Львівської області на підставі договору № 213 від 21 квітня 2026 року для виконання Рішення НРадехівської міської ради Львівської області № 29 від 20 лютого 2026 року "Про надання дозволу на виготовлення технічних документацій з нормативної грошової оцінки земельних ділянок населених пунктів радехівської міської територіальної громади".

Технічна документація з нормативної грошової оцінки земельних ділянок виконана відповідно до чинних нормативно-правових актів:

- Земельний Кодекс України;
- Податковий Кодекс України;
- Закон України "Про оцінку земель";
- Постанова Кабінету Міністрів України № 105 від 07 лютого 2018 року "Про проведення загальнонаціональної (всеукраїнської) нормативної грошової оцінки земель сільськогосподарського призначення та внесення змін до деяких постанов Кабінету Міністрів України";
- Постанова Кабінету Міністрів України № 1051 від 17 жовтня 2012 року "Про затвердження Порядку ведення Державного земельного кадастру";
- Постанова Кабінету Міністрів Української РСР № 106 від 23 липня 1991 року "Про організацію виконання постанов Верховної Ради Української РСР про порядок введення в дію законів Української РСР "Про правовий режим території, що зазнала радіоактивного забруднення внаслідок Чорнобильської катастрофи" та "Про статус і соціальний захист громадян, які постраждали внаслідок чорнобильської катастрофи"";
- Методичні рекомендації по комплексній оцінці земельних ділянок міських територій України, АТ "Укрекогеобуд", м. Харків, 1994;
- ДБН 360-92 "Містобудування. Планування та забудова міських і сільських поселень".

Результати грошової оцінки земель, які наведені в цій документації підлягають затвердженню.

#### ***Загальна інформація***

Відповідно до 2 абзацу 1 частини Методики нормативної грошової оцінки земельних ділянок, затвердженої Постановою Кабінету Міністрів України від 03 листопада 2021 року № 1147, об'єктом нормативної грошової оцінки є земельні ділянки усіх категорій та форм власності в межах території територіальної громади (або її частини).

Відповідно до Рішення НРадехівської міської ради Львівської області № 29 від 20 лютого 2026 року "Про надання дозволу на виготовлення технічних документацій з нормативної грошової оцінки земельних ділянок населених пунктів радехівської міської територіальної громади" та договору № 213 від 21 квітня 2026

року з Радехівською міською радою Львівської області оцінці підлягає частина території Радехівської міської територіальної громади Шептицького району Львівської області, а саме землі в межах населеного пункту села Дубини.

Відповідно враховуючи вищенаведене об'єктом оцінки виступає частина території Радехівської міської територіальної громади Шептицького району Львівської області – землі в межах села Дубини.

### ***Терміни та визначення понять. позначки та скорочення***

**Пд** – площа земельної ділянки, квадратних метрів;

**Нрд** – норматив капіталізованого рентного доходу за одиницю площі;

**Км1** – коефіцієнт, який враховує розташування територіальної громади в межах зони впливу великих міст;

**Км2** – коефіцієнт, який враховує курортно-рекреаційне значення населених пунктів;

**Км3** – коефіцієнт, який враховує розташування територіальної громади в межах зон радіаційного забруднення;

**Км4** – коефіцієнт, який характеризує зональні фактори місця розташування земельної ділянки;

**Кцп** – коефіцієнт, який враховує цільове призначення земельної ділянки відповідно до відомостей Державного земельного кадастру;

**Кмц** – коефіцієнт, який враховує особливості використання земельної ділянки в межах категорії земель за основним цільовим призначенням;

**Кні** – добуток коефіцієнтів індексації нормативної грошової оцінки земель за період від затвердження нормативу капіталізованого рентного доходу до дати проведення оцінки.

### ***Методика нормативної грошової оцінки земельних ділянок***

1. Ця Методика встановлює методологічні засади проведення нормативної грошової оцінки земельних ділянок, яка застосовується у випадках, визначених Законом України "Про оцінку земель".

Об'єктом нормативної грошової оцінки є земельні ділянки усіх категорій та форм власності в межах території територіальної громади (або її частини).

2. Межі території територіальної громади, а також межі населених пунктів (сіл, селищ, міст), що входять до складу територій територіальних громад, використовуються на підставі відомостей Державного земельного кадастру, а у разі, коли відомості про такі межі не внесені до Державного земельного кадастру, – на підставі проектів формування території і встановлення меж сільських, селищних рад або інших матеріалів, за якими відповідно до законодавства, яке діяло на момент їх затвердження, здійснювалося встановлення (зміна) їх меж. У разі відсутності таких матеріалів і до моменту внесення до Державного земельного кадастру відомостей про межі сіл, селищ, міст відомостями про такі межі, а також межі території територіальної громади (сільської, селищної, міської) ради вважаються дані, що збігаються з межами, відображеними на індексних кадастрових картах (планах) сіл, селищ, міст, районів згідно з відомостями Державного земельного кадастру, а межами територіальної громади вважаються

дані згідно із зовнішніми межами юрисдикції ради територіальної громади (населених пунктів), що увійшли до її складу.

3. Нормативна грошова оцінка земельної ділянки (Цн) визначається за такою формулою:

$$\text{Цн} = \text{Пд} \times \text{Нрд} \times \text{Км1} \times \text{Км2} \times \text{Км3} \times \text{Км4} \times \text{Кцп} \times \text{Кмц} \times \text{Кні}, \text{ де}$$

- Пд - площа земельної ділянки, квадратних метрів;
- Нрд - норматив капіталізованого рентного доходу за одиницю площі згідно з додатком 1;
- Км1 - коефіцієнт, який враховує розташування територіальної громади в межах зони впливу великих міст;
- Км2 - коефіцієнт, який враховує курортно-рекреаційне значення населених пунктів;
- Км3 - коефіцієнт, який враховує розташування територіальної громади в межах зон радіаційного забруднення;
- Км4 - коефіцієнт, який характеризує зональні фактори місця розташування земельної ділянки;
- Кцп - коефіцієнт, який враховує цільове призначення земельної ділянки відповідно до відомостей Державного земельного кадастру;
- Кмц - коефіцієнт, який враховує особливості використання земельної ділянки в межах категорії земель за основним цільовим призначенням;
- Кні - добуток коефіцієнтів індексації нормативної грошової оцінки земель за період від затвердження нормативу капіталізованого рентного доходу до дати проведення оцінки.

4. Площа (Пд) та цільове призначення земельної ділянки використовуються на підставі відомостей Державного земельного кадастру. У разі відсутності відомостей про земельну ділянку у Державному земельному кадастрі та/або Державному реєстрі земель площею та цільовим призначенням земельної ділянки вважаються дані згідно з документацією із землеустрою, на підставі якої здійснювалося формування цієї земельної ділянки, або документом, що посвідчує право власності (користування) земельною ділянкою.

Чисельність населення населених пунктів та територіальних громад використовується відповідно до відомостей про чисельність наявного населення за даними (довідниками) Держстату станом на 1 січня року, що передує року проведення оцінки. У разі відсутності даних Держстату про чисельність наявного населення станом на 1 січня року, що передує року проведення оцінки, чисельність наявного населення приймається за даними, наданими відповідним органом місцевого самоврядування.

5. Норматив капіталізованого рентного доходу за одиницю площі (Нрд) приймається відповідно до категорії земельної ділянки за основним цільовим призначенням.

Норматив капіталізованого рентного доходу (Нрд) для земель житлової та громадської забудови, земель рекреаційного призначення, земель промисловості, транспорту, електронних комунікацій, енергетики, оборони та іншого призначення, а також для земельних ділянок, які не віднесені до категорії земель за основним цільовим призначенням, приймається відповідно до додатка 1.

## 6. ВІДОМОСТІ ПРО ВЕЛИЧИНУ НОРМАТИВІВ КАПІТАЛІЗОВАНОГО РЕНТНОГО ДОХОДУ

Відповідно до пункту 5 Методики нормативної грошової оцінки земельних ділянок затвердженої Постановою Кабінету Міністрів України від 03 листопада 2021 року № 1147 норматив капіталізованого рентного доходу за одиницю площі (Нрд) приймається відповідно до категорії земельної ділянки за основним цільовим призначенням.

Норматив капіталізованого рентного доходу (Нрд) для земель житлової та громадської забудови, земель рекреаційного призначення, земель промисловості, транспорту, електронних комунікацій, енергетики, оборони та іншого призначення, а також для земельних ділянок, які не віднесені до категорії земель за основним цільовим призначенням, приймається відповідно до додатка 1.

Норматив капіталізованого рентного доходу (Нрд) для земель сільськогосподарського призначення, земель природно-заповідного та іншого природоохоронного призначення, земель оздоровчого призначення, земель історико-культурного призначення, земель лісогосподарського призначення та земель водного фонду приймається відповідно до додатка 2.

*Таблиця 1. Норматив капіталізованого рентного доходу для земель житлової та громадської забудови, земель рекреаційного призначення, земель промисловості, транспорту, електронних комунікацій, енергетики, оборони та іншого призначення (Нрд), а також для земельних ділянок, які не віднесені до категорії земель за основним цільовим призначенням на 01 січня 2020 року.*

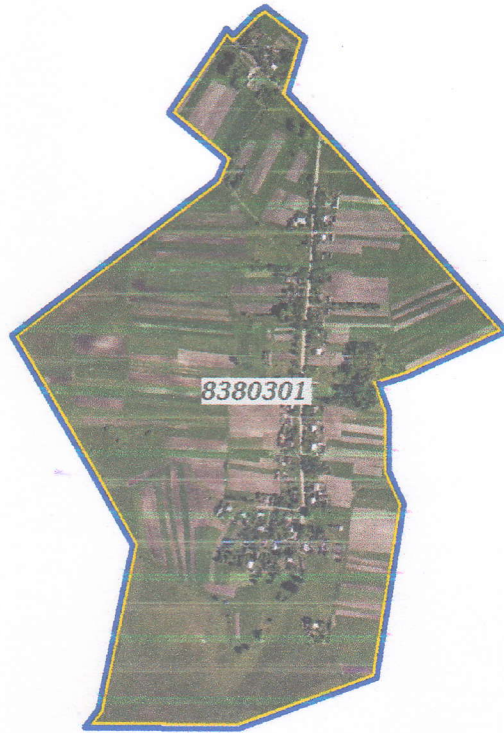
Чисельність населення у населеному пункті, що є адміністративним центром територіальної громади	Норматив капіталізованого рентного доходу, гривень за кв. метр
місто Радехів (9680 чол.)	133

*Таблиця 2. Нормативи капіталізованого рентного доходу для земель сільськогосподарського призначення, земель природно-заповідного та іншого природоохоронного призначення, земель оздоровчого призначення, земель історико-культурного призначення, земель лісогосподарського призначення та земель водного фонду (Нрд) на 01 січня 2020 року.*

Категорія земель	Норматив капіталізованого рентного доходу, гривень за гектар
Землі сільськогосподарського призначення	27 520
Землі природно-заповідного та іншого природоохоронного призначення	73 815
Землі оздоровчого призначення	47 081
Землі історико-культурного призначення	74 566
Землі лісогосподарського призначення	5976
Землі водного фонду	13 210

Враховуючи вищенаведене та відповідно до листа Головного Управління статистики у Львівській області №12-03/602/10-26 від 01.05.2026 року населення міста Радехів становить 9680 чоловік, норматив капіталізованого рентного доходу для земель житлової та громадської забудови, земель рекреаційного призначення, земель промисловості, транспорту, електронних комунікацій, енергетики, оборони та іншого призначення (Нрд), а також для земельних ділянок, які не віднесені до категорії земель за основним цільовим призначенням на 01 січня 2020 року для Радехівської міської ради становить **133 грн./м<sup>2</sup>**.

Схема оціночних районів  
в межах території Радехівської міської ТГ  
(в межах с. Дубини)



Умовні позначення

- - границя оціночного району
- 8380301** - номер оціночного району
- - територія, що оцінюється



Директор		Технічна документація з нормативної грошової оцінки земельних ділянок			
Виконавець	С. Димисюк	с. Дубини Радехівська міська ТГ Шептицький район Львівська область	Масштаб 1:15000	Аркуш 1	Аркушів 1
		Схема оціночних районів	ТОВ "ЕКСПОЗЕМ ПЛЮС" 2026 рік		

**9. ТАБЛИЦЯ ІЗ ЗАЗНАЧЕННЯМ ДЛЯ КОЖНОГО ОЦІНОЧНОГО РАЙОНУ КОЕФІЦІЄНТА, ЯКИЙ ВРАХОВУЄ РОЗТАШУВАННЯ ТЕРИТОРІАЛЬНОЇ ГРОМАДИ В МЕЖАХ ЗОНИ ВПЛИВУ ВЕЛИКИХ МІСТ (КМ1), КОЕФІЦІЄНТА, ЯКИЙ ВРАХОВУЄ КУРОРТНО-РЕКРЕАЦІЙНЕ ЗНАЧЕННЯ НАСЕЛЕНИХ ПУНКТІВ (КМ2), КОЕФІЦІЄНТА, ЯКИЙ ВРАХОВУЄ РОЗТАШУВАННЯ ТЕРИТОРІАЛЬНОЇ ГРОМАДИ В МЕЖАХ ЗОН РАДІАЦІЙНОГО ЗАБРУДНЕННЯ (КМ3), КОЕФІЦІЄНТА, ЯКИЙ ХАРАКТЕРИЗУЄ ЗОНАЛЬНІ ФАКТОРИ МІСЦЯ РОЗТАШУВАННЯ ЗЕМЕЛЬНОЇ ДІЛЯНКИ (КМ4) В МЕЖАХ ТЕРИТОРІЇ ТЕРИТОРІАЛЬНОЇ ГРОМАДИ (В МЕЖАХ НАСЕЛЕНОГО ПУНКТУ СЕЛА ДУБИНИ)**

Розташування в плані громади	Номер району	Км1	Км2	Км3	Км4 (Порахункове)	Км4 (прийняте відповідно до датку 7 Методики)
село Дубини	8380301	1	1	1	1,019	1,019

Коефіцієнт, який враховує розташування території територіальної громади в межах зони впливу великих міст (Км1), приймається відповідно до додатка 3 (крім земель сільськогосподарського призначення, земель природно-заповідного та іншого природоохоронного призначення, земель оздоровчого призначення, земель історико-культурного призначення, земель лісгосподарського призначення та земель водного фонду).

*Додаток 3. Коефіцієнт, який враховує розташування території територіальної громади в межах зони впливу великих міст (Км1).*

Місто, що формує зону впливу	Об'єднані територіальні громади, що входять до зони впливу	Коефіцієнт, який характеризує розташування громади в межах зони впливу великих міст (Км1)
Львів	Бібрська міська, Великолюбінська селищна, Глинська міська, Городоцька міська, Давидівська сільська, Жовківська міська, Жовтанецька сільська, Зимноводівська сільська, Кам'янка-Бузька міська, Комарнівська міська, Куликівська селищна, Львівська міська (без м. Львова), Мурованська сільська, Новояричівська селищна, Оброшинська сільська, Підберізцівська сільська, Пустомитівська міська, Сокольницька сільська, Солонківська сільська, Щирецька селищна Самбірського району, Івано-Франківська селищна Яворівського району Львівської області	1,2

Для територіальних громад, що розташовані поза зонами впливу великих міст, а також для земель сільськогосподарського призначення, земель природно-заповідного та іншого природоохоронного призначення, земель оздоровчого призначення, земель історико-культурного призначення, земель лісгосподарського призначення та земель водного фонду коефіцієнт, який враховує розташування території територіальної громади в межах зони впливу великих міст (Км1), застосовується із значенням 1.

Враховуючи, що відповідно до Додатка 3 Методики Радехівська міська територіальна громада розташована поза зоною впливу міста Львова коефіцієнт **Км1 = 1**.

Коефіцієнт, який враховує курортно-рекреаційне значення населених пунктів (Км2), приймається для територій окремих населених пунктів відповідно до додатка 4 (крім земель сільськогосподарського призначення, земель природно-заповідного та іншого природоохоронного призначення, земель оздоровчого

призначення, земель історико-культурного призначення, земель лісогосподарського призначення та земель водного фонду).

*Додаток 4. Коефіцієнт, який враховує курортно-рекреаційне значення населених пунктів (Км2).*

Населені пункти, що мають курортно-рекреаційне значення	Коефіцієнт, який враховує курортно-рекреаційне значення населених пунктів (Км2)
Місто Алушта, селища Бондаренкове, Виноградне, Лаванда, Партеніт, Семидвір'я, Утьос, Чайка, села Верхня Кутузовка, Запрудне, Ізобільне, Кипарисне, Лаврове, Лазурне, Лучисте, Малий Маяк, Нижня Кутузовка, Нижнє Запрудне, Пушкіне, Генеральське, Зеленогір'я, Малоріченське, Привітне, Рибаче, Розове, Сонячногірське, міста Алушка, Ялта, селища міського типу Берегове, Виноградне, Восход, Відраднє, Гаспра, Голуба Затока, Гурзуф, Кацівелі, Корейз, Краснокам'янка, Курпати, Лівадія, Масандра, Ореанда, Паркове, Понизівка, Санаторне, Сімеїз, Форос, селища Високогірне, Гірне, Данилівка, Долосси, Ісар, Лінійне, Олива, Охотниче, Партизанське, села Ботанічне, Оползневє Ялтинського району Автономної Республіки Крим	3,0
Села Завітне, Набережне, Челядінове, Южне, Яковенкове Керченського району, міста Старий Крим, Судак, селище Новий Світ, села Веселе, Морське, Сонячна Долина, місто Феодосія, селища міського типу Кайгадор, Коктебель, Курортне, Приморський, Шебетовка, село Берегове, Миколаївка Феодосійського району Автономної Республіки Крим	2,5
Міста Євпаторія, Саки, селища міського типу Заозерне, Чорноморське, селище Озерівка, села Водопійне, Вітине, Володимирівка, Громове, Знам'янське, Коп-Аран, Лиманне, Ліснівка, Михайлівка, Молочне, Мар'їне, Міжводне, Новосільське, Окунівка, Оленівка, Оріхове, Попівка, Прибережне, Сєверне, Сніжне, Уютне, Штормове Євпаторійського району, села Берегове, Піщане, Углове Бахчисарайського району, села Портове, Стерегущє, Татиш-Конрат Перекопського району, місто Щолкіне, села Заводське, Золоте, Калинівка, Кам'янське, Курортне, Мисове, Нижньозаморське, Нововідрадне, Осовини, Пісочне, Семенівка, Соляне, Юркине Керченського району Автономної Республіки Крим	2,2
Місто Очаків, села Вікторівка, Коблеве, Морське, Рибаківка, Василівка, Покровка, Покровське, Чорноморка Миколаївського району Миколаївської області, села Кароліно-Бугаз, Косівка, Курортне, Миколаївка, Попаздра, Приморське, Лебедівка, Приморське, Тузли, селища міського типу Затока та Сергіївка Білгород-Дністровського району, села Вапнярка, Гвардійське, Ілічанка, селище Ліски, села Крижанівка, Нова Дофінівка, Сичавка, Грибівка, Дальник, Санжійка, Одеського району Одеської області, міста Скадовськ, Гола Пристань, села Залізний Порт, Приморське, Хорли, Красне, Приморське, селище Лазурне Скадовського району Херсонської області	2,0
Село Кваси Рахівського району, селище міського типу Чинадієво, села Поляна, Голубине Мукачівського району, села Шаян, Соїми Хустського району Закарпатської області, місто Яремче, селище міського типу Ворохта, села Микуличин, Татарів, Яблуниця Надвірнянського району, села Новий Мізунь, Мислівка Калуського району, село Шешори Косівського району, село Черче Івано-Франківського району Івано-Франківської області, місто Трускавець, селище міського типу Східниця, села Модричі, Опака Дрогобицького району, селища міського типу Великий Любінь, Брюховичі Самбірського району, міста Моршин, Сколе, селища міського типу Верхнє Синьовидне, Славське, села Гребенів, Корчин, Лисовичі Самбірського району, села Смеречка, Розлуч Самбірського району, селища міського типу Івано-Франкове, Немирів, Шкло Яворівського району Львівської області	2,3
Місто Хмільник Хмельницького району Вінницької області, міста Слов'янськ, Святогірськ Краматорського району, місто Новоазовськ, селище міського типу Сєдове Кальміуського району, селище міського типу Ялта, села Мелекіне, Урзуф Маріупольського району Донецької області, села Новотроїцьке, Орлівщина Новомосковського району Дніпропетровської області, міста Бердянськ, Приморськ Бердянського району, села Новокостянтинівка, Строганівка, селище міського типу Кирилівка Мелітопольського району Запорізької області, село Дениші Житомирського району Житомирської області, міста Ірпінь, Буча, селище міського типу Ворзель Бучанського району Київської області, місто Миргород Миргородського району Полтавської області, селище міського типу Степань Сарненського району Рівненської області, селища міського типу Скала-Подільська, Густин, село Скоморохи Чортківського району, селище міського типу Микулинці, село Конопківка Тернопільського району Тернопільської області, селища Березівське, Рай-Оленівка, селище міського типу Пісочин Харківського району Харківської області, місто Генічеськ, села Генічеська Гірка, Стрількове, Щасливцеве Генічеського району Херсонської області, селище міського типу Сатанів Хмельницького району, село Маків Кам'янець-Подільського району Хмельницької області	1,5

Враховуючи, що відповідно до Додатка 3 Методики село Дубини не віднесене до населених пунктів, що мають курортно-рекреаційне значення, відповідно коефіцієнт **Км2=1**.

Коефіцієнт, який враховує розташування території територіальної громади в межах зон радіаційного забруднення (Км3), приймається відповідно до додатка 5 (крім земель сільськогосподарського призначення, земель природно-заповідного та іншого природоохоронного призначення, земель оздоровчого призначення, земель історико-культурного призначення, земель лісгосподарського призначення та земель водного фонду).

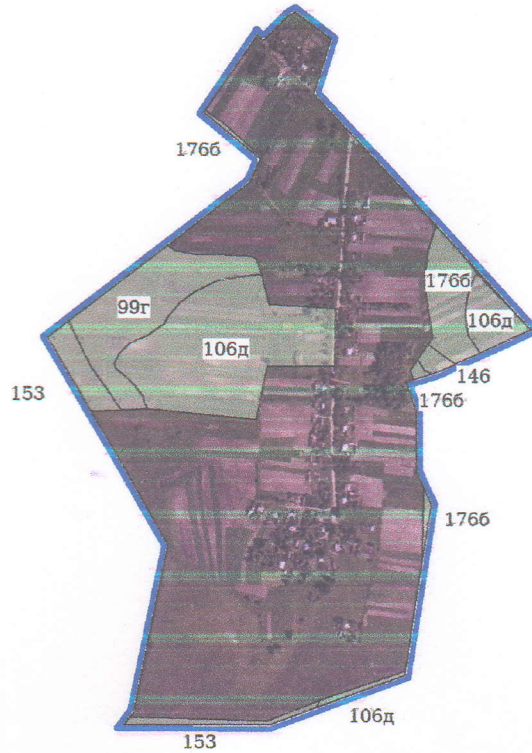
*Додаток 5. Коефіцієнт, який враховує розташування території територіальної громади в межах зон радіаційного забруднення (Км3).*

Найменування зони радіоактивного забруднення	Коефіцієнт, який враховує розташування громади в межах зон радіаційного забруднення (Км3)
Зона відчуження	0,5
Зона безумовного (обов'язкового) відселення	0,6
Зона гарантованого добровільного відселення	0,8

Території сільських, селищних, міських рад (у тому числі тих, де припинена діяльність місцевих рад) або територіальних громад, що належать до зони відчуження, зони безумовного (обов'язкового) відселення, зони гарантованого добровільного відселення та зони посиленого радіоекологічного контролю, визначаються відповідно до постанови Кабінету Міністрів Української РСР від 23 липня 1991 р. № 106 "Про організацію виконання постанов Верховної Ради Української РСР про порядок введення в дію законів Української РСР "Про правовий режим території, що зазнала радіоактивного забруднення внаслідок Чорнобильської катастрофи" та "Про статус і соціальний захист громадян, які постраждали внаслідок Чорнобильської катастрофи". Для територій територіальних громад, що не входять до зон радіаційного забруднення, та земель сільськогосподарського призначення, земель природно-заповідного та іншого природоохоронного призначення, земель оздоровчого призначення, земель історико-культурного призначення, земель лісгосподарського призначення та земель водного фонду коефіцієнт, який характеризує розташування території територіальної громади в межах зон радіаційного забруднення (Км3), застосовується із значенням 1.

Враховуючи, що відповідно до Додатка 5 Методики **Радехівська міська територіальна громада** не розташована в межах зон радіаційного забруднення, відповідно коефіцієнт **Км3=1**.

Картограма агровиробничих груп ґрунтів  
в межах території Радехівської міської ТГ  
(в межах с. Дубини)



Умовні позначення

- - границя агровиробничих груп
- 99г - шифр агрогрупи
- - території без ґрунтового обстеження
- (blue) - межа території оцінки

Технічна документація

з нормативної грошової оцінки земельних ділянок

Директор	С. Динисюк	с. Дубини Радехівська міська ТГ Шептицький район Львівська область	Масштаб	Аркуш	Аркушів
Виконавець	С. Динисюк		1:15000	1	1
		Картограма агровиробничих груп ґрунтів	ТОВ "ЕКСПОЗЕМ ПЛЮС" 2026 рік		



**12. ТАБЛИЦЯ ІЗ ЗАЗНАЧЕННЯМ ПЕРЕЛІКУ  
АГРОВИРОБНИЧИХ ГРУП ҐРУНТІВ ТА ЇХ БАЛІВ БОНІТЕТУ ЗА  
СІЛЬСЬКОГОСПОДАРСЬКИМИ УГІДДЯМИ В МЕЖАХ  
ТЕРИТОРІЇ РАДЕХІВСЬКОЇ МІСЬКОЇ ТЕРИТОРІАЛЬНОЇ  
ГРОМАДИ ШЕПТИЦЬКОГО РАЙОНУ ЛЬВІВСЬКОЇ ОБЛАСТІ (В  
МЕЖАХ НАСЕЛЕНОГО ПУНКТУ СЕЛА ДУБИНИ)**

Шифр агровиробничої групи ґрунтів	Бал бонітету відповідних сільськогосподарських угідь (Радохівський 07 природньо-сільськогосподарський район)			
	Рілля	Багаторічні насадження	Сіножаті	Пасовища
99г	52	20	52	52
106д	16	5	16	16
146	20	20	23	22
153	25	20	29	29
176б	29	20	31	23
Середній	30	20	25	23

*\*У разі коли агровиробничі групи ґрунтів сільськогосподарських угідь та/або їх бал бонітету на земельній ділянці сільськогосподарського призначення не визначено, коефіцієнт, який враховує особливості використання земельної ділянки в межах категорії земель за основним цільовим призначенням (Кмц), для сільськогосподарських угідь на землях сільськогосподарського призначення застосовується із значенням коефіцієнта, який враховує розташування території територіальної громади в межах природньо-сільськогосподарського району (Кпсгр), для відповідного сільськогосподарського угіддя та приймається відповідно до додатка 9.*

### 13. ТАБЛИЦЯ ІЗ ЗАЗНАЧЕННЯМ КОЕФІЦІЄНТІВ, ЯКІ ВРАХОВУЮТЬ ЦІЛЬОВЕ ПРИЗНАЧЕННЯ ЗЕМЕЛЬНОЇ ДІЛЯНКИ (КЦП)

Код згідно з КВЦПЗ		Цільове призначення земельної ділянки	Коефіцієнт, який враховує цільове призначення земельної ділянки (Кцп)
розділ	підрозділ		
Секція А		Землі сільськогосподарського призначення	
1	01.01	Для ведення товарного сільськогосподарського виробництва	1
	01.02	Для ведення фермерського господарства	1
	01.03	Для ведення особистого селянського господарства	1
	01.04	Для ведення підсобного сільського господарства	1
	01.05	Для індивідуального садівництва	1
	01.06	Для колективного садівництва	1
	01.07	Для городництва	1
	01.08	Для сінокосіння і випасання худоби	1
	01.09	Для дослідних і навчальних цілей	0,7
	01.10	Для пропаганди передового досвіду ведення сільського господарства	0,7
	01.11	Для надання послуг у сільському господарстві	1
	01.12	Для розміщення інфраструктури оптових ринків сільськогосподарської продукції	2,5
	01.13	Для іншого сільськогосподарського призначення	1
	01.14	Для цілей підрозділів 01.01-01.13, 01.15-01.19 та для збереження та використання земель природно-заповідного фонду	0,5
	01.15	Земельні ділянки запасу під сільськогосподарськими будівлями і дворами	0,1
	01.16	Земельні ділянки під полезахисними лісовими смугами	1
	01.17	Земельні ділянки запасу (земельні ділянки, які не надані у власність або користування громадянами чи юридичними особами)	0,1
	01.18	Земельні ділянки загального користування, які використовуються як польові дороги, прогони	0,5
	01.19	Земельні ділянки під громадськими сіножатями та громадськими пасовищами	0,5
Секція В		Землі житлової та громадської забудови	
02	Землі житлової забудови		
	02.01	Для будівництва і обслуговування житлового будинку, господарських будівель і споруд (присадибна ділянка)	1
	02.02	Для колективного житлового будівництва	1
	02.03	Для будівництва і обслуговування багатоквартирного житлового будинку	1
	02.04	Для будівництва і обслуговування будівель тимчасового проживання	1
	02.05	Для будівництва індивідуальних гаражів	1
	02.06	Для колективного гаражного будівництва	1
	02.07	Для іншої житлової забудови	1
	02.08	Для цілей підрозділів 02.01-02.07, 02.09-02.12 та для збереження та використання земель природно-заповідного фонду	0,5
	02.09	Для будівництва і обслуговування паркінгів та автостоянок на землях житлової та громадської забудови	1,5

	02.10	Для будівництва і обслуговування багатоквартирного житлового будинку з об'єктами торгово-розважальної та ринкової інфраструктури	1,5
	02.11	Земельні ділянки запасу (земельні ділянки, які не надані у власність або користування громадянам чи юридичним особам)	0,1
	02.12	Земельні ділянки загального користування, які використовуються як внутрішньоквартальні проїзди, пішохідні зони	0,5
03	Землі громадської забудови		
	03.01	Для будівництва та обслуговування будівель органів державної влади та місцевого самоврядування	0,7
	03.02	Для будівництва та обслуговування будівель закладів освіти	0,7
	03.03	Для будівництва та обслуговування будівель закладів охорони здоров'я та соціальної допомоги	0,7
	03.04	Для будівництва та обслуговування будівель громадських та релігійних організацій	0,7
	03.05	Для будівництва та обслуговування будівель закладів культурно-просвітницького обслуговування	0,7
	03.06	Для будівництва та обслуговування будівель екстериторіальних організацій та органів	0,7
	03.07	Для будівництва та обслуговування будівель торгівлі	2,5
	03.08	Для будівництва та обслуговування об'єктів туристичної інфраструктури та закладів громадського харчування	2,5
	03.09	Для будівництва та обслуговування будівель кредитно-фінансових установ	2,5
	03.10	Для будівництва та обслуговування адміністративних будинків, офісних будівель компаній, які займаються підприємницькою діяльністю, пов'язаною з отриманням прибутку	2,5
	03.11	Для будівництва та обслуговування будівель і споруд закладів науки	0,7
	03.12	Для будівництва та обслуговування будівель закладів комунального обслуговування	0,7
	03.13	Для будівництва та обслуговування будівель закладів побутового обслуговування	2,5
	03.14	Для розміщення та постійної діяльності органів і підрозділів ДСНС	0,5
	03.15	Для будівництва та обслуговування інших будівель громадської забудови	0,7
	03.16	Для цілей підрозділів 03.01-03.15, 03.17-03.20 та для збереження та використання земель природно-заповідного фонду	0,5
	03.17	Для розміщення та експлуатації закладів з обслуговування відвідувачів об'єктів рекреаційного призначення	2
	03.18	Для розміщення та експлуатації установ/місць виконання покарань	0,5
	03.19	Земельні ділянки запасу (земельні ділянки, які не надані у власність або користування громадянам чи юридичним особам)	0,1
	03.20	Земельні ділянки загального користування, які використовуються як внутрішньоквартальні проїзди, пішохідні зони	0,5

Секція С	Землі природно-заповідного фонду та іншого природоохоронного призначення		
04	Землі природно-заповідного фонду		
	04.01	Для збереження та використання біосферних заповідників	0,5
	04.02	Для збереження та використання природних заповідників	0,5
	04.03	Для збереження та використання національних природних парків	0,5
	04.04	Для збереження та використання ботанічних садів	0,5
	04.05	Для збереження та використання зоологічних парків	0,5
	04.06	Для збереження та використання дендрологічних парків	0,5
	04.07	Для збереження та використання парків-пам'яток садово-паркового мистецтва	0,5
	04.08	Для збереження та використання заказників	0,5
	04.09	Для збереження та використання заповідних урочищ	0,5
	04.10	Для збереження та використання пам'яток природи	0,5
	04.11	Для збереження та використання регіональних ландшафтних парків	0,5
05	05.01	Земельні ділянки іншого природоохоронного призначення (земельні ділянки, в межах яких є природні об'єкти, що мають особливу наукову цінність, та які надаються для збереження і використання цих об'єктів, проведення наукових досліджень, освітньої та виховної роботи)	0,5
	05.02	Земельні ділянки запасу (земельні ділянки, які не надані у власність або користування громадянам чи юридичним особам)	0,1
Секція D	Землі оздоровчого призначення		
06	06.01	Для будівництва і обслуговування санаторно-оздоровчих закладів	0,5
	06.02	Для розробки родовищ природних лікувальних ресурсів	0,5
	06.03	Для інших оздоровчих цілей	0,5
	06.04	Для цілей підрозділів 06.01-06.03, 06.05 та для збереження та використання земель природно-заповідного фонду	0,5
	06.05	Земельні ділянки запасу (земельні ділянки, які не надані у власність або користування громадянам чи юридичним особам)	0,5
Секція E	Землі рекреаційного призначення		
07	07.01	Для будівництва та обслуговування об'єктів рекреаційного призначення	0,5
	07.02	Для будівництва та обслуговування об'єктів фізичної культури і спорту	0,5
	07.03	Для індивідуального дачного будівництва	0,5
	07.04	Для колективного дачного будівництва	0,5
	07.05	Для цілей підрозділів 07.01-07.04, 07.06-07.09 та для збереження та використання земель природно-заповідного фонду	0,5
	07.06	Для збереження, використання та відтворення зелених зон і зелених насаджень	0,5
	07.07	Земельні ділянки запасу (земельні ділянки, які не надані у власність або користування громадянам чи юридичним особам)	0,1
	07.08	Земельні ділянки загального користування, які використовуються як зелені насадження загального користування	0,5
	07.09	Земельні ділянки загального користування відведені під місця поховання	0,5

Секція G		Землі історико-культурного призначення	
08	08.01	Для забезпечення охорони об'єктів культурної спадщини	0,5
	08.02	Для розміщення та обслуговування музейних закладів	0,5
	08.03	Для іншого історико-культурного призначення	0,5
	08.04	Для цілей підрозділів 08.01-08.03, 08.05 та для збереження та використання земель природно-заповідного фонду	0,5
	08.05	Земельні ділянки запасу (земельні ділянки, які не надані у власність або користування громадянам чи юридичним особам)	0,1
Секція H		Землі лісгосподарського призначення	
09	09.01	Для ведення лісового господарства і пов'язаних з ним послуг	1
	09.02	Для іншого лісгосподарського призначення	1
	09.03	Для цілей підрозділів 09.01-09.02, 09.04-09.05 та для збереження та використання земель природно-заповідного фонду	0,5
	09.04	Для розміщення господарських дворів лісгосподарських підприємств, установ, організацій та будівель лісомисливського господарства	1
	09.05	Земельні ділянки запасу (земельні ділянки, які не надані у власність або користування громадянам чи юридичним особам)	0,1
Секція I		Землі водного фонду	
10	10.01	Для експлуатації та догляду за водними об'єктами	0,5
	10.02	Для облаштування та догляду за прибережними захисними смугами	0,5
	10.03	Для експлуатації та догляду за смугами відведення	
	10.04	Для експлуатації та догляду за гідротехнічними, іншими водогосподарськими спорудами і каналами	0,65
	10.05	Для догляду за береговими смугами водних шляхів	0,5
	10.06	Для сінокосіння	1
	10.07	Для рибогосподарських потреб	1,2
	10.08	Для культурно-оздоровчих потреб, рекреаційних, спортивних і туристичних цілей	0,5
	10.09	Для проведення науково-дослідних робіт	0,7
	10.10	Для будівництва та експлуатації гідротехнічних, гідрометричних та лінійних споруд	0,65
	10.11	Для будівництва та експлуатації санаторіїв та інших лікувально-оздоровчих закладів у межах прибережних захисних смуг морів, морських заток і лиманів	0,5
	10.12	Для цілей підрозділів 10.01-10.11, 10.13-10.16 та для збереження та використання земель природно-заповідного фонду	0,5
	10.13	Земельні ділянки запасу (земельні ділянки, які не надані у власність або користування громадянам чи юридичним особам)	0,1
	10.14	Водні об'єкти загального користування	0,5
	10.15	Земельні ділянки під пляжами	0,5
	10.16	Земельні ділянки під громадськими сіножатями	0,5

Секція J	Землі промисловості, транспорту, електронних комунікацій, енергетики, оборони та іншого призначення		
11	Землі промисловості		
	11.01	Для розміщення та експлуатації основних, підсобних і допоміжних будівель та споруд підприємствами, що пов'язані з користуванням надрами	1
	11.02	Для розміщення та експлуатації основних, підсобних і допоміжних будівель та споруд підприємств переробної, машинобудівної та іншої промисловості	1,2
	11.03	Для розміщення та експлуатації основних, підсобних і допоміжних будівель та споруд будівельних організацій та підприємств	1,2
	11.04	Для розміщення та експлуатації основних, підсобних і допоміжних будівель та споруд технічної інфраструктури (виробництва та розподілення газу, постачання пари та гарячої води, збирання, очищення та розподілення води)	0,65
	11.05	Для цілей підрозділів 11.01-11.04, 11.06-11.08 та для збереження та використання земель природно-заповідного фонду	0,5
	11.06	Земельні ділянки запасу (земельні ділянки, які не надані у власність або користування громадянам чи юридичним особам)	0,1
	11.07	Земельні ділянки загального користування, які використовуються як зелені насадження спеціального призначення	0,5
	11.08	Земельні ділянки загального користування, відведені для цілей поводження з відходами	0,5
12	Землі транспорту		
	12.01	Для розміщення та експлуатації будівель і споруд залізничного транспорту	0,5
	12.02	Для розміщення та експлуатації будівель і споруд морського транспорту	0,5
	12.03	Для розміщення та експлуатації будівель і споруд річкового транспорту	0,5
	12.04	Для розміщення та експлуатації будівель і споруд автомобільного транспорту та дорожнього господарства	0,5
	12.05	Для розміщення та експлуатації будівель і споруд авіаційного транспорту	0,5
	12.06	Для розміщення та експлуатації об'єктів трубопровідного транспорту	0,5
	12.07	Для розміщення та експлуатації будівель і споруд міського електротранспорту	0,5
	12.08	Для розміщення та експлуатації будівель і споруд додаткових транспортних послуг та допоміжних операцій	0,5
	12.09	Для розміщення та експлуатації будівель і споруд іншого наземного транспорту	0,5
	12.10	Для цілей підрозділів 12.01-12.09, 12.11-12.13 та для збереження та використання земель природно-заповідного фонду	0,5
	12.11	Для розміщення та експлуатації об'єктів дорожнього сервісу	2,5
	12.12	Земельні ділянки запасу (земельні ділянки, які не надані у власність або користування громадянам чи юридичним особам)	0,1
	12.13	Земельні ділянки загального користування, які використовуються як вулиці, майдани, проїзди, дороги, набережні	0,5

13	Землі електронних комунікацій		
	13.01	Для розгортання, експлуатації електронних комунікаційних мереж	1,2
	13.02	Для розміщення та експлуатації будівель та споруд об'єктів поштового зв'язку	1,2
	13.03	Для розміщення та експлуатації інших технічних засобів зв'язку	1,2
	13.04	Для цілей підрозділів 13.01-13.03, 13.05-13.06 та для збереження і використання земель природно-заповідного фонду	0,5
	13.05	Для розміщення та постійної діяльності Державної служби спеціального зв'язку та захисту інформації України	0,5
	13.06	Земельні ділянки запасу (земельні ділянки, які не надані у власність або користування громадянам чи юридичним особам)	0,1
14	Землі енергетики		
	14.01	Для розміщення, будівництва, експлуатації та обслуговування будівель і споруд об'єктів енергогенеруючих підприємств, установ і організацій	0,5
	14.02	Для розміщення, будівництва, експлуатації та обслуговування будівель і споруд об'єктів передачі електричної енергії	0,5
	14.03	Для цілей підрозділів 14.01-14.02, 14.04-14.06 та для збереження та використання земель природно-заповідного фонду	0,5
	14.04	Земельні ділянки запасу (земельні ділянки, які не надані у власність або користування громадянам чи юридичним особам)	0,1
	14.05	Земельні ділянки загального користування, які використовуються як зелені насадження спеціального призначення	0,5
	14.06	Земельні ділянки загального користування, відведені для цілей поводження з відходами	0,5
15	Землі оборони		
	15.01	Для розміщення та постійної діяльності Збройних Сил	0,5
	15.02	Для розміщення та постійної діяльності Національної гвардії	0,5
	15.03	Для розміщення та постійної діяльності Державної прикордонної служби	0,5
	15.04	Для розміщення та постійної діяльності Служби безпеки	0,5
	15.05	Для розміщення та постійної діяльності Державної спеціальної служби транспорту	0,5
	15.06	Для розміщення та постійної діяльності Служби зовнішньої розвідки України	0,5
	15.07	Для розміщення та постійної діяльності інших, створених відповідно до законів, військових формувань	0,5
	15.08	Для цілей підрозділів 15.01-15.07, 15.09-15.11 та для збереження та використання земель природно-заповідного фонду	0,5
	15.09	Для розміщення структурних підрозділів апарату МВС, територіальних органів, закладів, установ і підприємств, що належать до сфери управління МВС	0,5
	15.10	Для розміщення та постійної діяльності Національної поліції, її територіальних органів, підприємств, установ та організацій, що належать до сфери управління Національної поліції	0,5
	15.11	Для розміщення структурних підрозділів Міноборони, територіальних органів, закладів, установ і підприємств, що належать до сфери управління Міноборони	0,5

**14. ТАБЛИЦЯ ІЗ ЗАЗНАЧЕННЯМ КОЕФІЦІЄНТІВ, ЯКІ  
ВРАХОВУЮТЬ ОСОБЛИВОСТІ ВИКОРИСТАННЯ ЗЕМЕЛЬНОЇ  
ДІЛЯНКИ В МЕЖАХ КАТЕГОРІЇ ЗЕМЕЛЬ ЗА ОСНОВНИМ  
ЦІЛЮВИМ ПРИЗНАЧЕННЯМ (КМЦ)**

Найменування адміністративно-територіальної одиниці	Коефіцієнт, який враховує особливості використання земельної ділянки в межах категорії земель за основним цільовим призначенням (Кмц), відповідно до чисельності населення у населеному пункті, що є адміністративним центром громади
	від 5 до 20 тис. осіб
Радехівська територіальна громада (місто Радехів 9680 чол.)	1,415

## **15. РОЗРАХУНОК ДОБУТКУ КОЕФІЦІЄНТІВ ІНДЕКСАЦІЇ НОРМАТИВНОЇ ГРОШОВОЇ ОЦІНКИ ЗЕМЕЛЬ ЗА ПЕРІОД ВІД ЗАТВЕРДЖЕННЯ НОРМАТИВУ КАПІТАЛІЗОВАНОГО РЕНТНОГО ДОХОДУ ДО ДАТИ ПРОВЕДЕННЯ ОЦІНКИ (Кні).**

Відповідно до Пункту 3 Методики нормативної грошової оцінки земельних ділянок затвердженої Постановою Кабінету Міністрів України від 03 листопада 2021 року № 1147 добуток коефіцієнтів індексації нормативної грошової оцінки земель визначається за період від затвердження нормативу капіталізованого рентного доходу до дати проведення оцінки.

Враховуючи вище наведене на підставі інформації Держгеокадастру коефіцієнти індексації становлять:

- 2025 рік – 1,08;
- 2024 рік – 1,12;
- 2023 рік – 1,051;
- 2022 рік – 1,0 (сільськогосподарські угіддя) та 1,15 (інші землі);
- 2021 рік – 1,0 (сільськогосподарські угіддя) та 1,1 (інші землі).

Коефіцієнт Індексції нормативної грошової оцінки земель за період від затвердження нормативу капіталізованого рентного доходу до дати проведення оцінки Кні становитиме:

$$\mathbf{K_{ні} = 1,1 \times 1,15 \times 1,051 \times 1,12 \times 1,08 = 1,608.}$$

Коефіцієнт Індексції нормативної грошової оцінки земель для сільськогосподарських угідь за період від затвердження нормативу капіталізованого рентного доходу до дати проведення оцінки Кні становитиме:

$$\mathbf{K_{ні} = 1,0 \times 1,0 \times 1,051 \times 1,12 \times 1,08 = 1,271.}$$

**16. ЗЕМЕЛЬНОЇ ДІЛЯНКИ В МЕЖАХ КАТЕГОРІЇ ЗЕМЕЛЬ ЗА  
ОСНОВНИМ ЦІЛЬОВИМ ПРИЗНАЧЕННЯМ, ДЛЯ ЗЕМЕЛЬ  
ЖИТЛОВОЇ ТА ГРОМАДСЬКОЇ ЗАБУДОВИ, ЗЕМЕЛЬ  
РЕКРЕАЦІЙНОГО ПРИЗНАЧЕННЯ, ЗЕМЕЛЬ ПРОМИСЛОВОСТІ,  
ТРАНСПОРТУ, ЕЛЕКТРОННИХ КОМУНІКАЦІЙ, ЕНЕРГЕТИКИ,  
ОБОРОНИ ТА ІНШОГО ПРИЗНАЧЕННЯ, А ТАКОЖ ДЛЯ  
ЗЕМЕЛЬНИХ ДІЛЯНОК, ЯКІ НЕ ВІДНЕСЕНІ ДО КАТЕГОРІЇ  
ЗЕМЕЛЬ ЗА ОСНОВНИМ ЦІЛЬОВИМ ПРИЗНАЧЕННЯМ**

Номер району	Нрд	Км1	Км2	Км3	Км4	Група факторів в по коефіцієнту Кцп	Кцп	Кмц	Кі	Цн (1 м кв.)
8380301	133	1	1	1	1,019	1	0,10	1,415	1,608	30,84
8380301	133	1	1	1	1,019	2	0,50	1,415	1,608	154,20
8380301	133	1	1	1	1,019	3	0,65	1,415	1,608	200,46
8380301	133	1	1	1	1,019	4	0,70	1,415	1,608	215,88
8380301	133	1	1	1	1,019	5	1,00	1,415	1,608	308,40
8380301	133	1	1	1	1,019	6	1,20	1,415	1,608	370,08
8380301	133	1	1	1	1,019	7	1,50	1,415	1,608	462,60
8380301	133	1	1	1	1,019	8	2,00	1,415	1,608	616,80
8380301	133	1	1	1	1,019	9	2,50	1,415	1,608	771,01

✓

**17. РОЗРАХУНОК НОРМАТИВНОЇ ГРОШОВОЇ ОЦІНКИ 1 ГА  
ЗЕМЕЛЬНОЇ ДІЛЯНКИ В МЕЖАХ КАТЕГОРІЇ ЗЕМЕЛЬ ЗА  
ОСНОВНИМ ЦІЛЬОВИМ ПРИЗНАЧЕННЯМ (КМЦ), ДЛЯ  
ЗЕМЕЛЬ СІЛЬСЬКОГОСПОДАРСЬКОГО ПРИЗНАЧЕННЯ**

Шифр	Нрд	Кцп	Кмц (Рілля)	Кмц (БН)	Кмц (С-ті)	Кмц (П-ща)	Кі	Цн Рілля (1 га)	Цн БН (1 га)	Цн С-ті(1 га)	Цн П-ща (1 га)
99г	27520	1	1,437	1,037	0,458	0,369	1,271	50272,39	36280,37	16009,54	12893,06
106д	27520	1	0,442	0,259	0,141	0,113	1,271	15468,43	9070,09	4926,01	3967,10
146	27520	1	0,553	1,037	0,202	0,156	1,271	19335,54	36280,37	7081,14	5454,76
153	27520	1	0,691	1,037	0,255	0,206	1,271	24169,42	36280,37	8928,40	7190,36
1766	27520	1	0,801	1,037	0,273	0,163	1,271	28036,53	36280,37	9544,15	5702,70
Середній	27520	1	0,829	1,037	0,220	0,163	1,271	29003,30	36280,37	7696,90	5702,70
Несільськогос подарські угіддя	27520	1	0,584	0,584	0,584	0,584	1,608	25846,18	25846,18	25846,18	25846,18

**18. РОЗРАХУНОК НОРМАТИВНОЇ ГРОШОВОЇ ОЦІНКИ 1 ГА  
ЗЕМЕЛЬНОЇ ДІЛЯНКИ В МЕЖАХ КАТЕГОРІЇ ЗЕМЕЛЬ ЗА  
ОСНОВНИМ ЦІЛЬОВИМ ПРИЗНАЧЕННЯМ (Кмц), ДЛЯ  
ЗЕМЕЛЬ ОЗДОРОВЧОГО ПРИЗНАЧЕННЯ ТА ЗЕМЕЛЬ  
ІСТОРИКО-КУЛЬТУРНОГО ПРИЗНАЧЕННЯ**

Категорія земель	Нрд	Км1	Км2	Км3	Км4	Група факторів по коефіцієнту Кцп	Кцп	Кмц	Кі	Цн (1 га)
Землі оздоровчого призначення	47081	1	1	1	1	1	0,10	1,4	1,608	10600,07
	47081	1	1	1	1	2	0,50	1,4	1,608	53000,35
	47081	1	1	1	1	3	0,65	1,4	1,608	68900,46
	47081	1	1	1	1	4	0,70	1,4	1,608	74200,49
	47081	1	1	1	1	5	1,00	1,4	1,608	106000,70
	47081	1	1	1	1	6	1,20	1,4	1,608	127200,84
	47081	1	1	1	1	7	1,50	1,4	1,608	159001,05
	47081	1	1	1	1	8	2,00	1,4	1,608	212001,40
	47081	1	1	1	1	9	2,50	1,4	1,608	265001,75
Землі історико-культурного призначення	74566	1	1	1	1	1	0,10	3,1	1,608	37173,85
	74566	1	1	1	1	2	0,50	3,1	1,608	185869,26
	74566	1	1	1	1	3	0,65	3,1	1,608	241630,03
	74566	1	1	1	1	4	0,70	3,1	1,608	260216,96
	74566	1	1	1	1	5	1,00	3,1	1,608	371738,52
	74566	1	1	1	1	6	1,20	3,1	1,608	446086,22
	74566	1	1	1	1	7	1,50	3,1	1,608	557607,77
	74566	1	1	1	1	8	2,00	3,1	1,608	743477,03
	74566	1	1	1	1	9	2,50	3,1	1,608	929346,29

Коефіцієнт, який враховує особливості використання земельної ділянки в межах категорії земель за основним цільовим призначенням (Кмц), для земель оздоровчого призначення та земель історико-культурного призначення приймається відповідно до додатка 12.

*Додаток 12. Коефіцієнт, який враховує особливості використання земельної ділянки в межах категорії земель за основним цільовим призначенням (Кмц), для земель оздоровчого призначення та земель історико-культурного призначення.*

Найменування адміністративно-територіальної одиниці	Коефіцієнт, який враховує особливості використання земельної ділянки в межах категорії земель за основним цільовим призначенням (Кмц)	
	землі оздоровчого призначення	землі історико-культурного призначення
Львівська область (крім гірської і передгірської частини)	1,4	3,1
Гірська і передгірська частини Львівської області (Дрогобицький, Самбірський, Стрийський райони)	2,5	3,1

Враховуючи, що відповідно до Додатка 12 Методики **Радехівська міська територіальна громада** не віднесена до гірської і передгірської частини Львівської області, коефіцієнт **Кмц (оздоровчого призначення) = 1,4** та коефіцієнт **Кмц (історико-культурного призначення) = 3,1**.

**19. РОЗРАХУНОК НОРМАТИВНОЇ ГРОШОВОЇ ОЦІНКИ 1 ГА  
ЗЕМЕЛЬНОЇ ДІЛЯНКИ В МЕЖАХ КАТЕГОРІЇ ЗЕМЕЛЬ ЗА  
ОСНОВНИМ ЦІЛЬОВИМ ПРИЗНАЧЕННЯМ, ДЛЯ ЗЕМЕЛЬ  
ПРИРОДНО-ЗАПОВІДНОГО ФОНДУ ТА ІНШОГО  
ПРИРОДООХОРОННОГО ПРИЗНАЧЕННЯ**

<b>код згідно з КВЦПЗ</b>	<b>Нрд</b>	<b>Км1</b>	<b>Км2</b>	<b>Км3</b>	<b>Км4</b>	<b>Кцп</b>	<b>Кмц</b>	<b>Кі</b>	<b>Цн (1 га)</b>
04.01 Для збереження та використання біосферних заповідників	73815	1	1	1	1	0,50	3,9	1,608	231480,42
04.02 Для збереження та використання природних заповідників	73815	1	1	1	1	0,50	3,9	1,608	231480,42
04.03 Для збереження та використання національних природних парків	73815	1	1	1	1	0,50	3,9	1,608	231480,42
04.04 Для збереження та використання ботанічних садів	73815	1	1	1	1	0,50	3,3	1,608	195868,04
04.05 Для збереження та використання зоологічних парків	73815	1	1	1	1	0,50	3,3	1,608	195868,04
04.06 Для збереження та використання дендрологічних парків	73815	1	1	1	1	0,50	3,3	1,608	195868,04
04.07 Для збереження та використання парків-пам'яток садово-паркового мистецтва	73815	1	1	1	1	0,50	3,3	1,608	195868,04
04.08 Для збереження та використання заказників	73815	1	1	1	1	0,50	3,3	1,608	195868,04
04.09 Для збереження та використання заповідних урочищ	73815	1	1	1	1	0,50	3,3	1,608	195868,04
04.10 Для збереження та використання пам'яток природи	73815	1	1	1	1	0,50	3,3	1,608	195868,04
04.11 Для збереження та використання регіональних ландшафтних парків	73815	1	1	1	1	0,50	3,3	1,608	195868,04

**20. РОЗРАХУНОК НОРМАТИВНОЇ ГРОШОВОЇ ОЦІНКИ 1 ГА  
ЗЕМЕЛЬНОЇ ДІЛЯНКИ В МЕЖАХ КАТЕГОРІЇ ЗЕМЕЛЬ ЗА  
ОСНОВНИМ ЦІЛЬОВИМ ПРИЗНАЧЕННЯМ (КМЦ), ДЛЯ  
ЗЕМЕЛЬ ВОДНОГО ФОНДУ**

Статус об'єкта	Нрд	Км1	Км2	Км3	Км4	Група факторів по коефіцієнту Кцп	Кцп	Кмц	Кі	Цн (1 га)
Для земельних ділянок із водними об'єктами загальнодержавного значення	13210	1	1	1	1	1	0,10	1,2	1,608	2549,29
	13210	1	1	1	1	2	0,50	1,2	1,608	12746,45
	13210	1	1	1	1	3	0,65	1,2	1,608	16570,38
	13210	1	1	1	1	4	0,70	1,2	1,608	17845,02
	13210	1	1	1	1	5	1,00	1,2	1,608	25492,89
	13210	1	1	1	1	6	1,20	1,2	1,608	30591,47
	13210	1	1	1	1	7	1,50	1,2	1,608	38239,34
	13210	1	1	1	1	9	2,50	1,2	1,608	63732,23
Для інших земельних ділянок	13210	1	1	1	1	1	0,10	1	1,608	2124,41
	13210	1	1	1	1	2	0,50	1	1,608	10622,04
	13210	1	1	1	1	3	0,65	1	1,608	13808,65
	13210	1	1	1	1	4	0,70	1	1,608	14870,85
	13210	1	1	1	1	5	1,00	1	1,608	21244,08
	13210	1	1	1	1	6	1,20	1	1,608	25492,89
	13210	1	1	1	1	7	1,50	1	1,608	31866,11
	13210	1	1	1	1	8	2,00	1	1,608	42488,15
13210	1	1	1	1	9	2,50	1	1,608	53110,19	

**21. РОЗРАХУНОК НОРМАТИВНОЇ ГРОШОВОЇ ОЦІНКИ 1 ГА  
ЗЕМЕЛЬНОЇ ДІЛЯНКИ В МЕЖАХ КАТЕГОРІЇ ЗЕМЕЛЬ ЗА  
ОСНОВНИМ ЦІЛЬОВИМ ПРИЗНАЧЕННЯМ (КМЦ), ДЛЯ  
ЗЕМЕЛЬ ЛІСОГОСПОДАРСЬКОГО ПРИЗНАЧЕННЯ  
ВИЗНАЧАЄТЬСЯ**

Тип лісів	Нрд	Км1	Км2	Км3	Км4	Група факторів по коефіцієнту Кцп	Кцп	Кмц	Кі	Цн (1 га)
<p>Поліська природно-сільськогосподарська зона (область) <b>Клс = 1,0</b>, Клк (ліси природоохоронного, наукового, історико-культурного призначення; рекреаційно-оздоровчі ліси; захисні ліси ) = 0,82, Клк (експлуатаційні ліси ) = 0,487. Кмц (ліси природоохоронного, наукового, історико-культурного призначення; рекреаційно-оздоровчі ліси; захисні ліси ) = 0,82 x 1,0 = <b>0,820</b>, Кмц (експлуатаційні ліси ) = 0,487 x 1,0 = <b>0,487</b>.</p>										
Ліси природоохоронного, наукового, історико-культурного призначення; рекреаційно-оздоровчі ліси; захисні ліси	5976	1	1	1	1	1	0,10	0,820	1,608	788,06
	5976	1	1	1	1	2	0,50	0,820	1,608	3940,30
	5976	1	1	1	1	3	0,65	0,820	1,608	5122,39
	5976	1	1	1	1	4	0,70	0,820	1,608	5516,42
	5976	1	1	1	1	5	1,00	0,820	1,608	7880,60
	5976	1	1	1	1	6	1,20	0,820	1,608	9456,72
	5976	1	1	1	1	7	1,50	0,820	1,608	11820,90
	5976	1	1	1	1	8	2,00	0,820	1,608	15761,21
	5976	1	1	1	1	9	2,50	0,820	1,608	19701,51
Експлуатаційні ліси	5976	1	1	1	1	1	0,10	0,487	1,608	468,03
	5976	1	1	1	1	2	0,50	0,487	1,608	2340,15
	5976	1	1	1	1	3	0,65	0,487	1,608	3042,20
	5976	1	1	1	1	4	0,70	0,487	1,608	3276,22
	5976	1	1	1	1	5	1,00	0,487	1,608	4680,31
	5976	1	1	1	1	6	1,20	0,487	1,608	5616,37
	5976	1	1	1	1	7	1,50	0,487	1,608	7020,46
	5976	1	1	1	1	8	2,00	0,487	1,608	9360,62
	5976	1	1	1	1	9	2,50	0,487	1,608	11700,77

## 22. ГРУПИ ФАКТОРІВ ПО КОЕФІЦІЕНТУ КЦП

Група факторів по коефіцієнту Кцп	Код згідно з КВЦПЗ	Цільове призначення земельної ділянки	Кцп
1	01.15	Земельні ділянки запасу під сільськогосподарськими будівлями і дворами	0,1
	01.17	Земельні ділянки запасу (земельні ділянки, які не надані у власність або користування громадянами чи юридичними особами)	
	02.11	Земельні ділянки запасу (земельні ділянки, які не надані у власність або користування громадянам чи юридичним особам)	
	03.19	Земельні ділянки запасу (земельні ділянки, які не надані у власність або користування громадянам чи юридичним особам)	
	05.02	Земельні ділянки запасу (земельні ділянки, які не надані у власність або користування громадянам чи юридичним особам)	
	07.07	Земельні ділянки запасу (земельні ділянки, які не надані у власність або користування громадянам чи юридичним особам)	
	08.05	Земельні ділянки запасу (земельні ділянки, які не надані у власність або користування громадянам чи юридичним особам)	
	09.05	Земельні ділянки запасу (земельні ділянки, які не надані у власність або користування громадянам чи юридичним особам)	
	10.13	Земельні ділянки запасу (земельні ділянки, які не надані у власність або користування громадянам чи юридичним особам)	
	11.06	Земельні ділянки запасу (земельні ділянки, які не надані у власність або користування громадянам чи юридичним особам)	
	12.12	Земельні ділянки запасу (земельні ділянки, які не надані у власність або користування громадянам чи юридичним особам)	
	13.06	Земельні ділянки запасу (земельні ділянки, які не надані у власність або користування громадянам чи юридичним особам)	
	14.04	Земельні ділянки запасу (земельні ділянки, які не надані у власність або користування громадянам чи юридичним особам)	
2	01.14	Для цілей підрозділів 01.01-01.13, 01.15-01.19 та для збереження та використання земель природно-заповідного фонду	0,5
	01.18	Земельні ділянки загального користування, які використовуються як польові дороги, прогони	
	01.19	Земельні ділянки під громадськими сіножатями та громадськими пасовищами	
	02.08	Для цілей підрозділів 02.01-02.07, 02.09-02.12 та для збереження та використання земель природно-заповідного фонду	
	02.12	Земельні ділянки загального користування, які використовуються як внутрішньоквартальні проїзди, пішохідні зони	
	03.14	Для розміщення та постійної діяльності органів і підрозділів ДСНС	
	03.16	Для цілей підрозділів 03.01-03.15, 03.17-03.20 та для збереження та використання земель природно-заповідного фонду	
	03.18	Для розміщення та експлуатації установ/місць виконання покарань	
	03.20	Земельні ділянки загального користування, які використовуються як внутрішньоквартальні проїзди, пішохідні зони	
	04.01	Для збереження та використання біосферних заповідників	
	04.02	Для збереження та використання природних заповідників	
	04.03	Для збереження та використання національних природних парків	
	04.04	Для збереження та використання ботанічних садів	
	04.05	Для збереження та використання зоологічних парків	
	04.06	Для збереження та використання дендрологічних парків	
	04.07	Для збереження та використання парків-пам'яток садово-паркового мистецтва	
	04.08	Для збереження та використання заказників	
	04.09	Для збереження та використання заповідних урочищ	
	04.10	Для збереження та використання пам'яток природи	
	04.11	Для збереження та використання регіональних ландшафтних парків	
05.01	Земельні ділянки іншого природоохоронного призначення (земельні ділянки, в межах яких є природні об'єкти, що мають особливу наукову цінність, та які надаються для збереження і використання цих об'єктів, проведення наукових досліджень, освітньої та виховної роботи)		
06.01	Для будівництва і обслуговування санаторно-оздоровчих закладів		
06.02	Для розробки родовищ природних лікувальних ресурсів		
06.03	Для інших оздоровчих цілей		

06.04	Для цілей підрозділів 06.01-06.03, 06.05 та для збереження та використання земель природно-заповідного фонду
06.05	Земельні ділянки запасу (земельні ділянки, які не надані у власність або користування громадянам чи юридичним особам)
07.01	Для будівництва та обслуговування об'єктів рекреаційного призначення
07.02	Для будівництва та обслуговування об'єктів фізичної культури і спорту
07.03	Для індивідуального дачного будівництва
07.04	Для колективного дачного будівництва
07.05	Для цілей підрозділів 07.01-07.04, 07.06-07.09 та для збереження та використання земель природно-заповідного фонду
07.06	Для збереження, використання та відтворення зелених зон і зелених насаджень
07.08	Земельні ділянки загального користування, які використовуються як зелені насадження загального користування
07.09	Земельні ділянки загального користування відведені під місця поховання
08.01	Для забезпечення охорони об'єктів культурної спадщини
08.02	Для розміщення та обслуговування музейних закладів
08.03	Для іншого історико-культурного призначення
08.04	Для цілей підрозділів 08.01-08.03, 08.05 та для збереження та використання земель природно-заповідного фонду
09.03	Для цілей підрозділів 09.01-09.02, 09.04-09.05 та для збереження та використання земель природно-заповідного фонду
10.01	Для експлуатації та догляду за водними об'єктами
10.02	Для облаштування та догляду за прибережними захисними смугами
10.03	Для експлуатації та догляду за смугами відведення
10.05	Для догляду за береговими смугами водних шляхів
10.08	Для культурно-оздоровчих потреб, рекреаційних, спортивних і туристичних цілей
10.11	Для будівництва та експлуатації санаторіїв та інших лікувально-оздоровчих закладів у межах прибережних захисних смуг морів, морських заток і лиманів
10.12	Для цілей підрозділів 10.01-10.11, 10.13-10.16 та для збереження та використання земель природно-заповідного фонду
10.14	Водні об'єкти загального користування
10.15	Земельні ділянки під пляжами
10.16	Земельні ділянки під громадськими сіножатями
11.05	Для цілей підрозділів 11.01-11.04, 11.06-11.08 та для збереження та використання земель природно-заповідного фонду
11.07	Земельні ділянки загального користування, які використовуються як зелені насадження спеціального призначення
11.08	Земельні ділянки загального користування, відведені для цілей поводження з відходами
12.01	Для розміщення та експлуатації будівель і споруд залізничного транспорту
12.02	Для розміщення та експлуатації будівель і споруд морського транспорту
12.03	Для розміщення та експлуатації будівель і споруд річкового транспорту
12.04	Для розміщення та експлуатації будівель і споруд автомобільного транспорту та дорожнього господарства
12.05	Для розміщення та експлуатації будівель і споруд авіаційного транспорту
12.06	Для розміщення та експлуатації об'єктів трубопровідного транспорту
12.07	Для розміщення та експлуатації будівель і споруд міського електротранспорту
12.08	Для розміщення та експлуатації будівель і споруд додаткових транспортних послуг та допоміжних операцій
12.09	Для розміщення та експлуатації будівель і споруд іншого наземного транспорту
12.10	Для цілей підрозділів 12.01-12.09, 12.11-12.13 та для збереження та використання земель природно-заповідного фонду
12.13	Земельні ділянки загального користування, які використовуються як вулиці, майдани, проїзди, дороги, набережні
13.04	Для цілей підрозділів 13.01-13.03, 13.05-13.06 та для збереження і використання земель природно-заповідного фонду
13.05	Для розміщення та постійної діяльності Державної служби

		спеціального зв'язку та захисту інформації України	
	14.01	Для розміщення, будівництва, експлуатації та обслуговування будівель і споруд об'єктів енергогенеруючих підприємств, установ і організацій	
	14.02	Для розміщення, будівництва, експлуатації та обслуговування будівель і споруд об'єктів передачі електричної енергії	
	14.03	Для цілей підрозділів 14.01-14.02, 14.04-14.06 та для збереження та використання земель природно-заповідного фонду	
	14.05	Земельні ділянки загального користування, які використовуються як зелені насадження спеціального призначення	
	14.06	Земельні ділянки загального користування, відведені для цілей поводження з відходами	
	15.01	Для розміщення та постійної діяльності Збройних Сил	
	15.02	Для розміщення та постійної діяльності Національної гвардії	
	15.03	Для розміщення та постійної діяльності Державної прикордонної служби	
	15.04	Для розміщення та постійної діяльності Служби безпеки	
	15.05	Для розміщення та постійної діяльності Державної спеціальної служби транспорту	
	15.06	Для розміщення та постійної діяльності Служби зовнішньої розвідки України	
	15.07	Для розміщення та постійної діяльності інших, створених відповідно до законів, військових формувань	
	15.08	Для цілей підрозділів 15.01-15.07, 15.09-15.11 та для збереження та використання земель природно-заповідного фонду	
	15.09	Для розміщення структурних підрозділів апарату МВС, територіальних органів, закладів, установ і підприємств, що належать до сфери управління МВС	
	15.10	Для розміщення та постійної діяльності Національної поліції, її територіальних органів, підприємств, установ та організацій, що належать до сфери управління Національної поліції	
	15.11	Для розміщення структурних підрозділів Міноборони, територіальних органів, закладів, установ і підприємств, що належать до сфери управління Міноборони	
3	10.04	Для експлуатації та догляду за гідротехнічними, іншими водогосподарськими спорудами і каналами	0,65
	10.10	Для будівництва та експлуатації гідротехнічних, гідрометричних та лінійних споруд	
	11.04	Для розміщення та експлуатації основних, підсобних і допоміжних будівель та споруд технічної інфраструктури (виробництва та розподілення газу, постачання пари та гарячої води, збирання, очищення та розподілення води)	
4	01.09	Для дослідних і навчальних цілей	0,7
	01.10	Для пропаганди передового досвіду ведення сільського господарства	
	03.01	Для будівництва та обслуговування будівель органів державної влади та місцевого самоврядування	
	03.02	Для будівництва та обслуговування будівель закладів освіти	
	03.03	Для будівництва та обслуговування будівель закладів охорони здоров'я та соціальної допомоги	
	03.04	Для будівництва та обслуговування будівель громадських та релігійних організацій	
	03.05	Для будівництва та обслуговування будівель закладів культурно-просвітницького обслуговування	
	03.06	Для будівництва та обслуговування будівель екстериторіальних організацій та органів	
	03.11	Для будівництва та обслуговування будівель і споруд закладів науки	
	03.12	Для будівництва та обслуговування будівель закладів комунального обслуговування	
	03.15	Для будівництва та обслуговування інших будівель громадської забудови	
	10.09	Для проведення науково-дослідних робіт	
5	01.01	Для ведення товарного сільськогосподарського виробництва	1
	01.02	Для ведення фермерського господарства	
	01.03	Для ведення особистого селянського господарства	
	01.04	Для ведення підсобного сільського господарства	
	01.05	Для індивідуального садівництва	
	01.06	Для колективного садівництва	
	01.07	Для городництва	

	01.08	Для сінокосіння і випасання худоби	
	01.11	Для надання послуг у сільському господарстві	
	01.13	Для іншого сільськогосподарського призначення	
	01.16	Земельні ділянки під полезахисними лісовими смугами	
	02.01	Для будівництва і обслуговування житлового будинку, господарських будівель і споруд (присадибна ділянка)	
	02.02	Для колективного житлового будівництва	
	02.03	Для будівництва і обслуговування багатоквартирного житлового будинку	
	02.04	Для будівництва і обслуговування будівель тимчасового проживання	
	02.05	Для будівництва індивідуальних гаражів	
	02.06	Для колективного гаражного будівництва	
	02.07	Для іншої житлової забудови	
	09.01	Для ведення лісового господарства і пов'язаних з ним послуг	
	09.02	Для іншого лісгосподарського призначення	
	09.04	Для розміщення господарських дворів лісгосподарських підприємств, установ, організацій та будівель лісомисливського господарства	
	10.06	Для сінокосіння	
	11.01	Для розміщення та експлуатації основних, підсобних і допоміжних будівель та споруд підприємствами, що пов'язані з користуванням надрами	
6	10.07	Для рибогосподарських потреб	1,2
	11.02	Для розміщення та експлуатації основних, підсобних і допоміжних будівель та споруд підприємств переробної, машинобудівної та іншої промисловості	
	11.03	Для розміщення та експлуатації основних, підсобних і допоміжних будівель та споруд будівельних організацій та підприємств	
	13.01	Для розгортання, експлуатації електронних комунікаційних мереж	
	13.02	Для розміщення та експлуатації будівель та споруд об'єктів поштового зв'язку	
	13.03	Для розміщення та експлуатації інших технічних засобів зв'язку	
7	02.09	Для будівництва і обслуговування паркінгів та автостоянок на землях житлової та громадської забудови	1,5
	02.10	Для будівництва і обслуговування багатоквартирного житлового будинку з об'єктами торгово-розважальної та ринкової інфраструктури	
8	03.17	Для розміщення та експлуатації закладів з обслуговування відвідувачів об'єктів рекреаційного призначення	2
9	01.12	Для розміщення інфраструктури оптових ринків сільськогосподарської продукції	2,5
	03.07	Для будівництва та обслуговування будівель торгівлі	
	03.08	Для будівництва та обслуговування об'єктів туристичної інфраструктури та закладів громадського харчування	
	03.09	Для будівництва та обслуговування будівель кредитно-фінансових установ	
	03.10	Для будівництва та обслуговування адміністративних будинків, офісних будівель компаній, які займаються підприємницькою діяльністю, пов'язаною з отриманням прибутку	
	03.13	Для будівництва та обслуговування будівель закладів побутового обслуговування	
	12.11	Для розміщення та експлуатації об'єктів дорожнього сервісу	